



BAR 300



GEBRUIKERSHANDLEIDING

BELANGRIJKE VEILIGHEIDSINSTRUCTIES

Controleer de netspanning voordat je het apparaat gebruikt

De JBL BAR 300 (soundbar) is ontworpen voor gebruik met 100-240 volt, 50/60 Hz wisselstroom. Aansluiting op andere netspanning dan waarvoor het product is bedoeld, kan gevaarlijk zijn, brand veroorzaken en het apparaat beschadigen. Als je vragen hebt over de spanningsvereisten voor je specifieke model of over de netspanning in jouw regio, neem je contact op met je verkoper of de klantenservice voordat je de stekker in het stopcontact steekt.

Gebruik geen verlengsnoeren

Om veiligheidsrisico's te vermijden, gebruik alleen het netsnoer dat is meegeleverd met je apparaat. Wij adviseren geen verlengsnoeren te gebruiken met dit product. Net als bij alle andere elektrische apparaten mag je geen voedingskabels onder tapijten of vloerbedekking door leiden of er zware voorwerpen op plaatsen. Beschadigde netsnoeren moeten onmiddellijk worden vervangen door een geautoriseerd servicecentrum met een snoer dat aan de fabrieksspecificaties voldoet.

Ga voorzichtig om met het netsnoer

Trek bij het verwijderen van het netsnoer uit een stopcontact altijd aan de stekker, nooit aan het snoer. Als je van plan bent om deze luidspreker gedurende langere tijd niet te gebruiken, haal dan de stekker uit het stopcontact.

Maak de behuizing niet open.

Binnen in dit product bevinden zich geen componenten waarop de gebruiker onderhoud kan of moet uitvoeren. Als de behuizing wordt geopend, kan dit een schokgevaar opleveren, terwijl eventuele aanpassingen van het product de garantie ongeldig maken. Als per ongeluk water in het apparaat terechtkomt, de stekker direct uit het stopcontact trekken en contact opnemen met een erkend servicecentrum.

INHOUD

BELANGRIJKE VEILIGHEIDSINSTRUCTIES 2

1. INLEIDING 4

2. VERPAKKINGSINHOUD 5

3. PRODUCTOVERZICHT 6

- 3.1 SOUNDBAR 6
 - 3.2 AFSTANDBEDIENING 7
-

4. PLAATSING 8

- 4.1 PLAATSING OP BUREAUTAFEL 8
 - 4.2 WANDMONTAGE 8
-

5. VERBINDEN 9

- 5.1 VERBINDING MET JE TV EN DIGITALE APPARATEN 9
 - 5.2 BLUETOOTH-VERBINDING 11
 - 5.3 VERBINDING MET JE THUISNETWERK 11
-

6. INSTALLEREN 12

- 6.1 STROOM AANSLUITEN 12
 - 6.2 3D-SURROUNDGELUID 13
-

7. AF SPELEN 14

- 7.1 INSCHAKELLEN/AUTOMATISCHE STAND-BY/
AUTOMATISCH ONTWAKEN 14
- 7.2 AF SPELEN VANAF DE TV-BRON 15
- 7.3 AF SPELEN VANAF DE HDMI IN-BRON 15
- 7.4 WEERGAVE VANAF DE BLUETOOTH-BRON 16
- 7.5 AF SPELEN VIA DE JBL ONE APP 16
- 7.6 AF SPELEN VIA CHROMECAST BUILT-IN 17
- 7.7 AF SPELEN VIA AIRPLAY 17
- 7.8 AF SPELEN VIA AMAZON MUSIC 17
- 7.9 AF SPELEN IN MEERDERE KAMERS 18

8. GELUIDSINSTELLINGEN 19

- 8.1 AUDIOSYNCHRONISATIE 19
 - 8.2 SMART-MODUS 19
 - 8.3 PUREVOICE DIALOOGVERBETERINGSTECHNOLOGIE 19
-

9. FABRIEKSINSTELLINGEN HERSTELLEN 20

10. SOFTWARE UPDATE 20

11. PRODUCTSPECIFICATIES: 21

12. PROBLEMEN OPLOSSEN 22

13. HANDELSMERKEN 24

14. MEDEDELING OPEN SOURCE LICENTIE 25

1. INLEIDING

Dank je voor je aankoop van de JBL BAR 300 (soundbar). Dit apparaat is ontworpen om je buitengewone 3D-geluidservaring te bieden in je home-entertainmentsysteem. Wij raden je aan een paar minuten de tijd te nemen om deze handleiding door te lezen. De handleiding geeft een beschrijving van het apparaat en biedt stapsgewijze instructies om het apparaat in te stellen en te gebruiken.

Om optimaal gebruik te kunnen maken van de productfuncties en -ondersteuning, moet de software voor het apparaat in de toekomst mogelijk worden bijgewerkt via het internet en de USB-connector. Raadpleeg het gedeelte Software-update in deze handleiding om te controleren of het apparaat over de nieuwste software beschikt.

Ontwerp en specificaties kunnen zonder voorafgaande kennisgeving worden gewijzigd. Als je vragen hebt over de soundbar, de installatie of de bediening, neem dan contact op met je verkoper of klantenservice of bezoek onze website: www.jbl.com.

JBL One app

Met de JBL One app kun je

- het apparaat eenvoudig installeren;
- verbinding maken met *muziekstreamingdiensten;
- nieuwe muziek ontdekken met geïntegreerde muziekdiensten;
- met één knop toegang krijgen tot je vooraf ingestelde afspeellijst en luidsprekerinstellingen;
- en toegang krijgen tot software-updates wanneer deze beschikbaar zijn.



Kijk voor meer informatie op [“5.3 Verbinding met je thuisnetwerk”](#) en [“7.5 Afspelen via de JBL One app”](#).

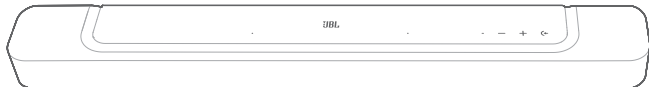
OPMERKINGEN:

- *Een abonnement kan nodig zijn en wordt niet geleverd door de JBL One app.

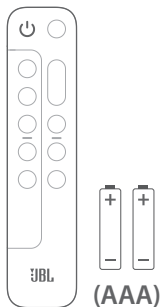
2. VERPAKKINGSINHOUD

Pak de doos voorzichtig uit en controleer of alle onderdelen zijn meegeleverd. Als een onderdeel beschadigd is of ontbreekt, het apparaat niet gebruiken en contact opnemen met je verkoper of klantenservice.

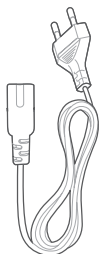
Soundbar



Afstandsbediening (met 2 AAA-batterijen)

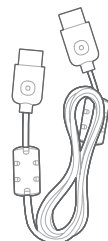


Netsnoer*



* Het aantal netsnoeren en type stekkers kan per regio verschillen.

HDMI-kabel (1,2 m/3.9 ft.)



Beugels voor wandmontage



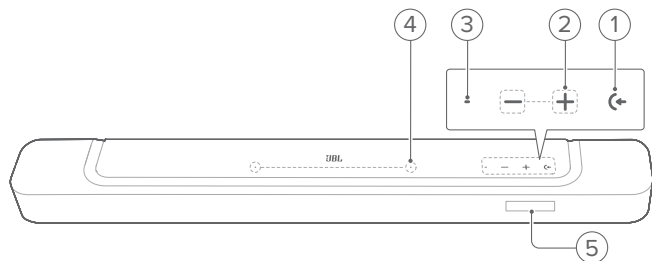
Productinformatie & sjabloon voor wandmontage



3. PRODUCTOVERZICHT

3.1 Soundbar

3.1.1 Regelaars



1) **⏻ (Bron)**

- Inschakelen
- Selecteer een geluidsbron: TV (standaard, voor audio-invoer van de tv-aansluiting waar de **HDMI OUT (TV ARC/ TV eARC)** aansluiting prioriteit heeft over **OPTICAL** connector), Bluetooth of HDMI IN

2) **-/+ (Volume)**

- Inschakelen
- Verlaag of verhoog het volume
- Houd ingedrukt om het volume continu te verlagen of verhogen
- Druk de twee knoppen tegelijk in om het geluid in of uit te schakelen

3) **Status-indicator**

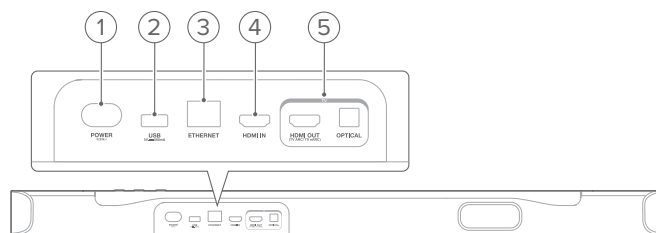
| Systeem: | | |
|--------------------|-------------------------|--|
| | Knippert normaal (wit) | Systeem opstarten |
| | Knippert snel (wit) | Software-update bezig |
| | Brandt continu (oranje) | Fabrieksinstellingen herstellen |
| Netwerkverbinding: | | |
| | Knippert langzaam (wit) | Opent de wifi-configuratiemodus, of verbinding met netwerk verbroken |
| | Brandt continu (groen) | Soundbar gedetecteerd door de JBL One app |
| | Brandt continu (wit) | Netwerk verbonden |
| | Brandt continu (geel) | Zwakke wifi-verbinding |

4) **Microfoon**

- Voor geluidskalibratie:

5) **Status-display**

3.1.2 Connectoren achterzijde



1) **POWER**

- Verbinden met stroom (met het meegeleverde netsnoer)

2) **USB**

- USB-connector voor software-update
- Maak verbinding met een USB-opslagapparaat voor weergave van MP3-bestanden (alleen voor Amerikaanse versie)

3) **ETHERNET**

- Verbind met je thuisnetwerk via een Ethernet-kabel

4) **HDMI IN**

- Verbind met de HDMI-uitgang van een digitaal apparaat

5) **TV-aansluitingen**

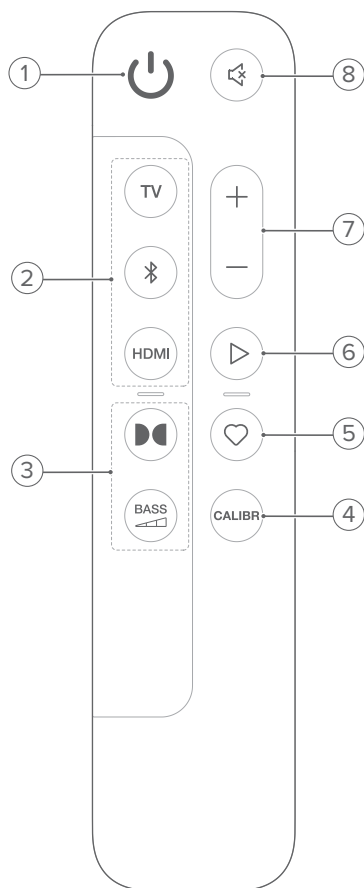
HDMI OUT (TV ARC/ TV eARC)

- Sluit aan op de HDMI ARC / HDMI eARC-ingang aan op je TV

OPTICAL

- Verbind met optische uitgang op tv of digitale apparaat

3.2 Afstandsbediening



1)

- Schakel in of schakel naar stand-by

2) Bronkeuze

TV

- Selecteer de tv-bron (standaard, voor audio-invoer van een tv-aansluiting waarbij de **HDMI OUT (TV ARC/ TV eARC)** connector prioriteit heeft over de **OPTICAL** aansluiting)

(Bluetooth)

- Selecteer Bluetooth-bron
- Houd ingedrukt om een Bluetooth-apparaat te verbinden

HDMI

- Selecteer de **HDMI IN** bron

3) Geluidseffectknoppen

- Schakel de virtuele Dolby Atmos® geluidseffecten aan of uit (standaard: aan)

BASS



- Selecteer het basniveau voor de subwoofer: 1/2/3 (standaard)/4/5

4) CALIBR

- Indrukken om de geluidskalibratie te starten

5) (Moment)

- Indrukken voor direct toegang tot de afspeellijst of luidsprekerinstellingen die je hebt gepersonaliseerd in de JBL One app

6) (Afspeelbediening tijdens muziekstreaming over JBL One app, Chromecast built-in™, AirPlay, Alexa of Bluetooth)

- Een keer indrukken: Afspelen pauzeren of hervatten
- Twee keer indrukken: Volgende track
- Drie keer indrukken: Vorige track

7) + / -

- Verhoog of verlaag het volume
- Houd ingedrukt om het volume snel te verhogen of te verlagen.

8) (Dempen)

- Geluid uitschakelen/inschakelen

3.2.1 Bediening met de app

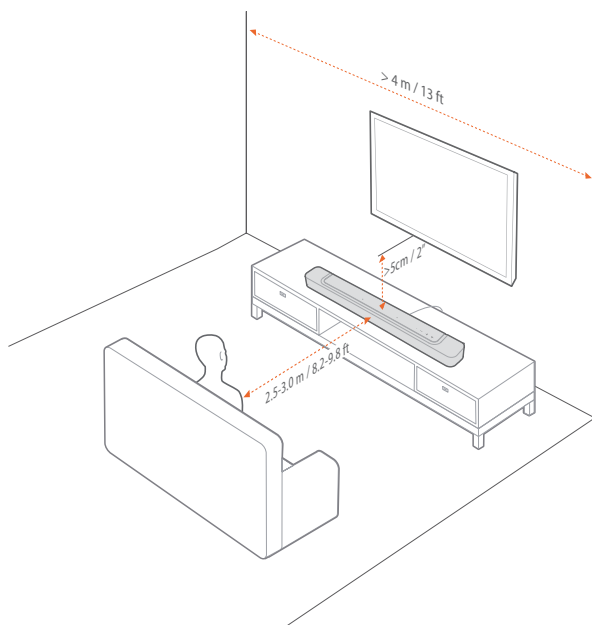
De JBL One app op je Android- en iOS-apparaat biedt de volgende mogelijkheden:

- Wifi instellen;
- Audiokalibratie & demo;
- Audio-instellingen personaliseren;
- Apparaat beheren en bedienen;
- Muziekdiensten integreren;
- Extra functies.

4. PLAATSING

4.1 Plaatsing op bureautafel

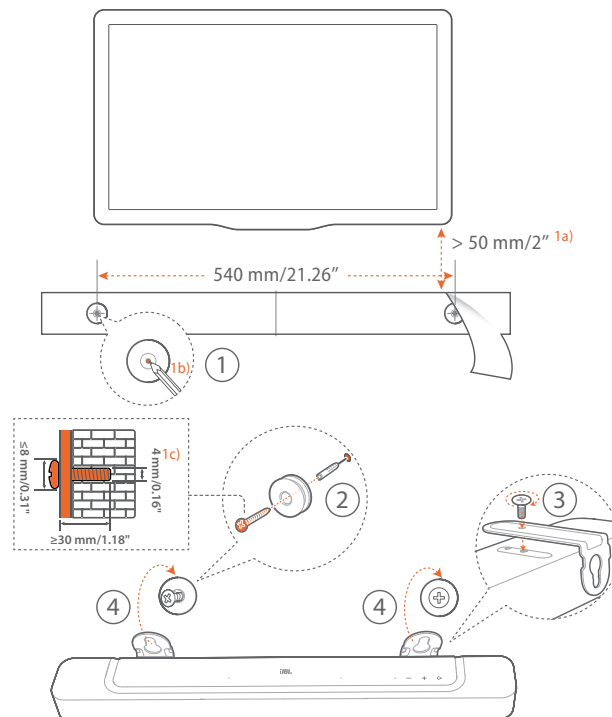
Plaats de soundbar op een vlakke en stabiele ondergrond.



OPMERKINGEN:

- Het netsnoer moet correct zijn aangesloten op de voeding.
- Plaats geen voorwerpen op de soundbar.

4.2 Wandmontage



1. Voorbereiding:

- Bevestig het meegeleverde sjabloon voor wandmontage met plakband op een muur met een minimale afstand van 50 mm van de tv.
- Gebruik een balpenpunt om de locatie voor de schroeven te markeren. Verwijder de sjabloon.
- Boor een gat van 4 mm op de gemarkeerde locatie.

2. Installeer de steun voor wandmontagebeugel.

- Bevestig de muurbeugel met de schroef aan de onderkant van de soundbar.

4. Monteer de soundbar.

OPMERKINGEN:

- Zorg ervoor dat de muur het gewicht van de soundbar kan ondersteunen.
- Installeer alleen op een verticale muur.
- Vermijd plaatsen die blootstaan aan hoge temperatuur of vochtigheid.
- Controleer vóór het monteren dat de kabels tussen de soundbar en externe apparaten goed kunnen worden aangesloten.
- Zorg ervoor dat de soundbar is losgekoppeld van de netspanning voordat je het apparaat op de wand monteert. Voorkom het gevaar van een elektrische schok.

5. VERBINDEN

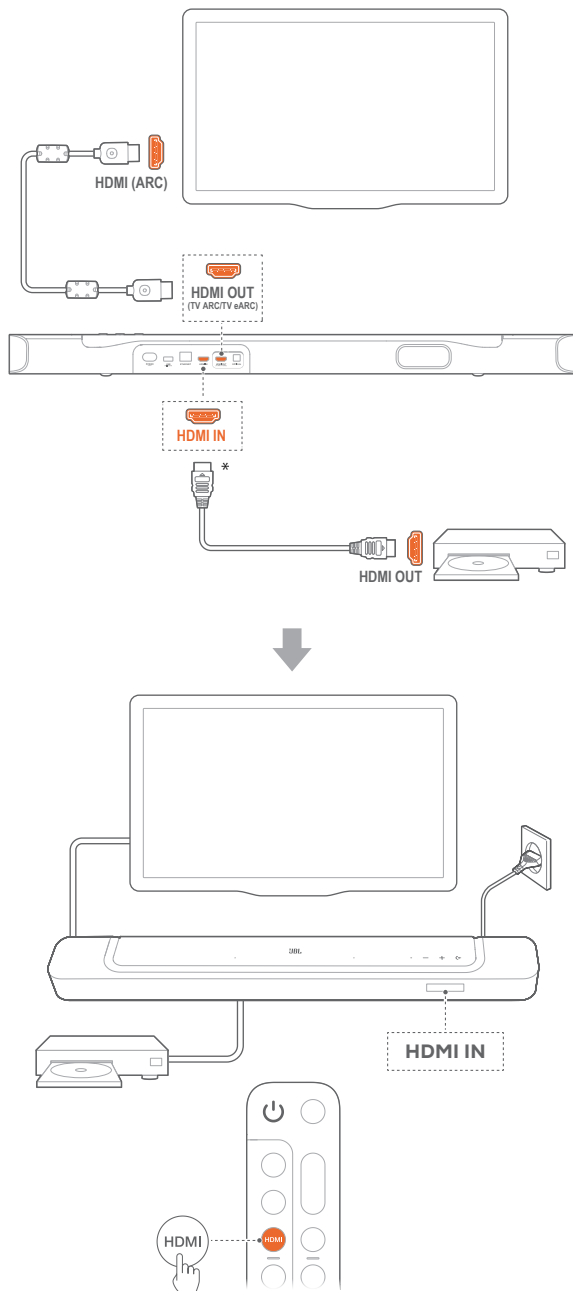
5.1 Verbinding met je tv en digitale apparaten

Voor audioweergave via de soundbar sluit je de soundbar aan op je tv met de meegeleverde HDMI-kabel of een optische kabel (apart verkrijgbaar).

Een HDMI-verbinding ondersteunt digitale audio en video met één enkele kabel. Een HDMI-aansluiting is de beste optie voor de soundbar.

5.1.1 TV (HDMI ARC / eARC)

(Aanbevolen verbinding voor de beste Dolby Atmos prestaties)

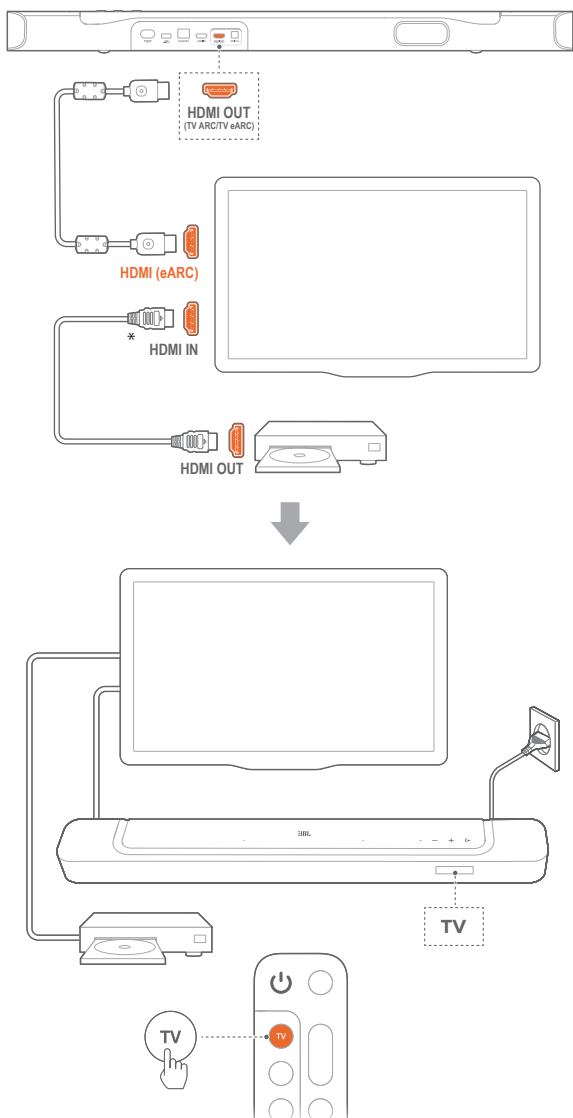


1. Verbind de soundbar met de HDMI IN (ARC) -aansluiting op je tv met de meegeleverde HDMI-kabel.
 - Controleer op je tv of HDMI-CEC en HDMI ARC zijn ingeschakeld. Raadpleeg de gebruikershandleiding van je tv voor meer informatie.
2. Gebruik een HDMI-kabel (V2.0 of hoger) om de soundbar te verbinden met je digitale apparaat, bijv. een settopbox, dvd-/blu-rayspeler of gameconsole.
 - Controleer op je digitale apparaat of HDMI-CEC is ingeschakeld. Raadpleeg de gebruikershandleiding van je digitale apparaat voor meer informatie.
 - Selecteer "Bitstream" of "Raw data" in de instellingen voor audio-uitvoer op je digitale apparaat voor de beste Dolby Atmos-prestaties.
3. Om audio af te spelen vanaf het digitale apparaat dat is aangesloten op de soundbar, selecteer je **HDMI** op de afstandsbediening.

OPMERKINGEN:

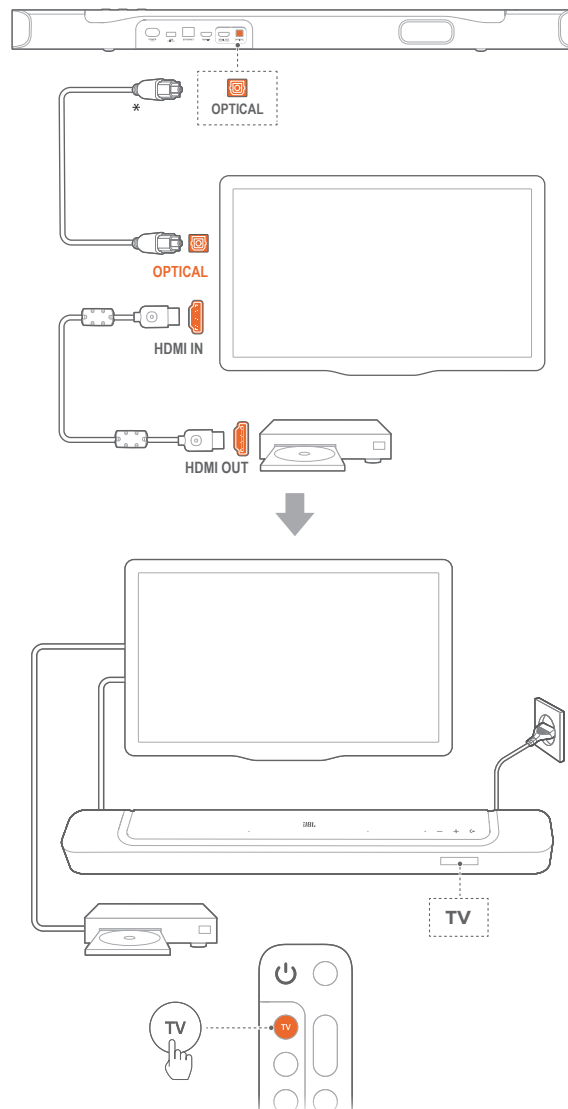
- Als je tv geen HDMI eARC ondersteunt, je digitale apparaat aansluiten via de HDMI IN-connector op de soundbar in plaats van je tv. Anders kan de Dolby Atmos-informatie niet via de HDMI (ARC)-aansluitingen van de tv naar de soundbar gaan.

5.1.2 TV (HDMI eARC)



1. Verbind de soundbar met de **HDMI IN (eARC)** aansluiting op je tv met de meegeleverde HDMI-kabel.
 - Controleer op je tv of HDMI-CEC en HDMI eARC zijn ingeschakeld. Raadpleeg de gebruikershandleiding van je tv voor meer informatie.
2. Gebruik een HDMI-kabel (compatibel met eARC, V2.0 of hoger) om je tv aan te sluiten op je digitale apparaat, bijv. een streamingapparaat, set-top box, dvd/Blu-ray-speler of gameconsole.
 - Controleer op je digitale apparaat of HDMI-CEC is ingeschakeld. Raadpleeg de gebruikershandleiding van je digitale apparaat voor meer informatie.
 - Selecteer "Bitstream" of "Raw data" in de instellingen voor audio-uitvoer op je tv of digitale apparaat voor de beste Dolby Atmos-prestaties.
3. Om audio af te spelen vanaf het digitale apparaat dat op je tv is aangesloten, selecteer je **TV** op de afstandsbediening.

5.1.3 OPTICAL



OPMERKINGEN:

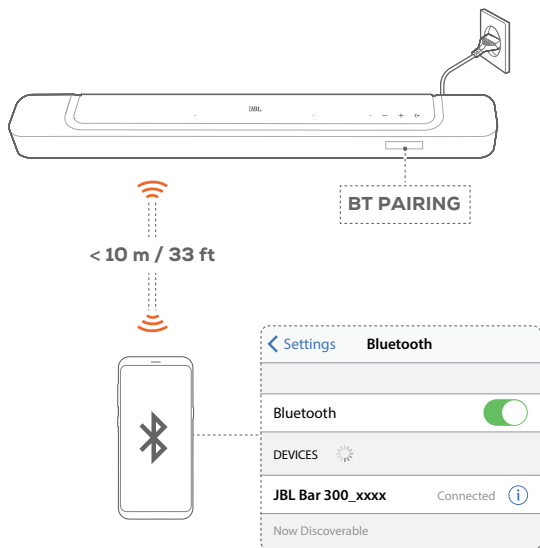
- Met het Virtual Dolby Atmos-ontwerp kan de Dolby surround-upmixer van de soundbar de legacy-kanaalgebaseerde audio van Dolby Digital-formaat uitbreiden, inclusief 5.1- en 7.1-inhoud, en een meeslepende 3D Atmos-ervaring bieden.
1. Verbind de soundbar met je tv met een optische kabel.
 2. Gebruik een HDMI-kabel (V2.0 of hoger) om je tv aan te sluiten op je digitale apparaat, bijv. een streamingapparaat, set-top box, dvd/Blu-ray-speler of gameconsole.
 3. Om audio af te spelen via de optische kabel, selecteer je **TV** op de afstandsbediening.

OPMERKINGEN:

- * De HDMI-kabel (voor aansluiting van digitale apparaten) en de optische kabel zijn los verkrijgbaar.
- Volledige compatibiliteit met alle HDMI-CEC-apparaten is niet gegarandeerd.
- Wanneer zowel HDMI ARC als optische kabels zijn aangesloten op de soundbar voor audio-invoer via een tv-verbinding, heeft de HDMI ARC-verbinding voorrang.

5.2 Bluetooth-verbinding

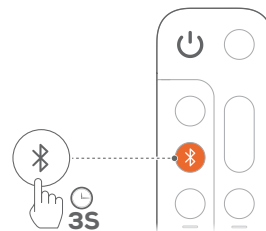
Verbind de soundbar met je Bluetooth-apparaat, bijv. een smartphone, tablet en laptop.

**5.2.1 Verbind een Bluetooth-apparaat**

1. Om de Bluetooth-bron te selecteren, druk je op **↶** **ⓧ** op de afstandsbediening.
 - **“BT PAIRING”**: Klaar voor Bluetooth-koppeling
2. Schakel Bluetooth in op je Bluetooth-apparaat en zoek binnen drie minuten naar **“JBL BAR 300_xxxx”**.
 - **Verbinding gelukt**: De naam van het apparaat wordt weergegeven als je apparaat in het Engels is genoemd. Er klinkt een bevestigingstoon.

5.2.2 Het laatst gekoppelde apparaat opnieuw verbinden

Je Bluetooth-apparaat blijft gekoppeld wanneer de soundbar in de standby-modus wordt geschakeld. De volgende keer dat je de Bluetooth-bron inschakelt, maakt de soundbar automatisch opnieuw verbinding met het laatst gekoppelde apparaat.

5.2.3 Verbinding maken met een ander Bluetooth-apparaat

1. Houd in de Bluetooth-bron de **↶** op de soundbar **ⓧ** op de afstandsbediening ingedrukt totdat **“BT PAIRING”** wordt weergegeven.
 - De soundbar schakelt naar de Bluetooth-koppelingsmodus.
2. Volg stap 2 onder **“5.2.1 Verbind een Bluetooth-apparaat”**.
 - Als het apparaat ooit met de soundbar is gekoppeld, ontkoppel je eerst **“JBL BAR 300_xxxx”** op het apparaat.

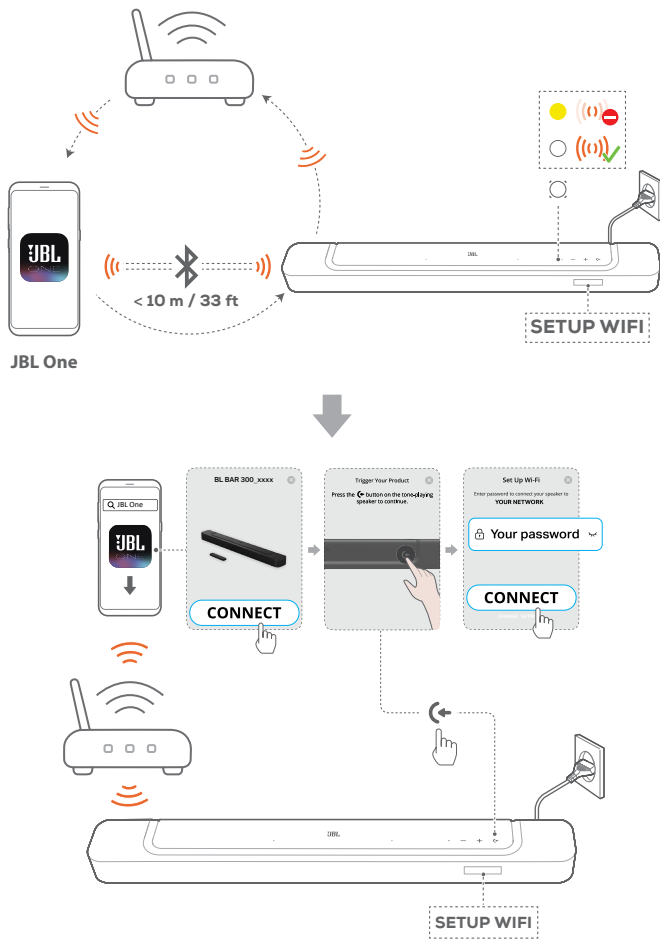
OPMERKINGEN:

- De Bluetooth-verbinding wordt verbroken als de afstand tussen de soundbar en het Bluetooth-apparaat groter is dan 33 ft (10 m).
- Elektronische apparaten kunnen radio-interferentie veroorzaken. Apparaten die elektromagnetische golven genereren, zoals magnetrons en draadloze LAN-apparaten, moeten uit de buurt van de soundbar worden gehouden.

5.3 Verbinding met je thuisnetwerk

Verbind de soundbar via wifi of een Ethernet-kabel met je thuisnetwerk. Met de JBL One app en de ondersteunde streamingdiensten (Chromecast built-in, AirPlay en Alexa), kun je met de soundbar audio naar smartphones of tablets streamen via de soundbar-speakers.

1. Ga op de soundbar naar de wifi-installatiemodus:
 - Druk op een willekeurige knop om dit in te schakelen (zie **“6.1 Stroom aansluiten”**).
 - Als de soundbar niet is verbonden met een netwerk, wordt **“HELLO”** weergegeven. Druk vervolgens op **“SETUP WIFI”**.
 - Om opnieuw naar de wifi-configuratiemodus te gaan, hou je **+** en **–** ingedrukt totdat **“SETUP WIFI”** wordt weergegeven.
2. Voeg op je Android- of iOS-apparaat de soundbar toe aan je wifi-thuisnetwerk via de JBL One app.
 - a) Verbind je Android- of iOS-apparaat met je wifi-thuisnetwerk. Download de JBL One app.
 - b) Volg de app-instructies om de installatie te voltooien.



3. Gebruik indien nodig een Ethernet-kabel om de soundbar op je thuisnetwerk aan te sluiten.

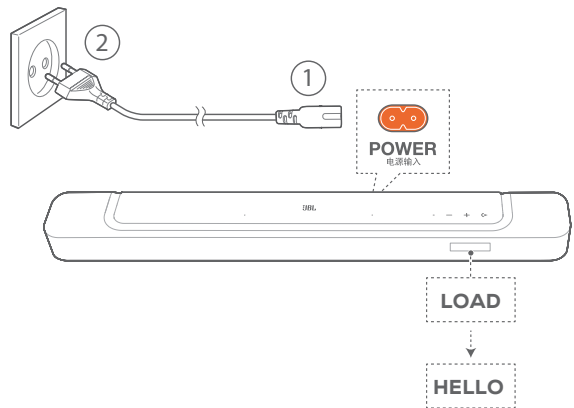
- Zorg ervoor dat je verbinding maakt met hetzelfde netwerk als tijdens de installatie.

OPMERKINGEN:

- Op je Android- of iOS-apparaat kun je de soundbar een naam geven in de JBL One app.
- Voeg op je iOS-apparaat de soundbar toe aan de Apple Home-app en beheer deze samen met andere AirPlay 2-compatibele luidsprekers.
- Als de soundbar op je iOS-apparaat is toegevoegd aan je wifi-thuisnetwerk, kun je AirPlay-streaming starten vanuit een AirPlay-compatibele app (zie “[7.7 Afspelen via AirPlay](#)”).
- De beschikbaarheid van online muziekstreamingservices verschilt per land.
- Voor sommige functies zijn abonnementen of diensten vereist die niet in alle landen beschikbaar zijn.

6. INSTALLEREN

6.1 Stroom aansluiten



- Sluit het meegeleverde netsnoer aan op de soundbar.
→ Het scherm op de soundbar toont “LOAD” en dan “HELLO”.

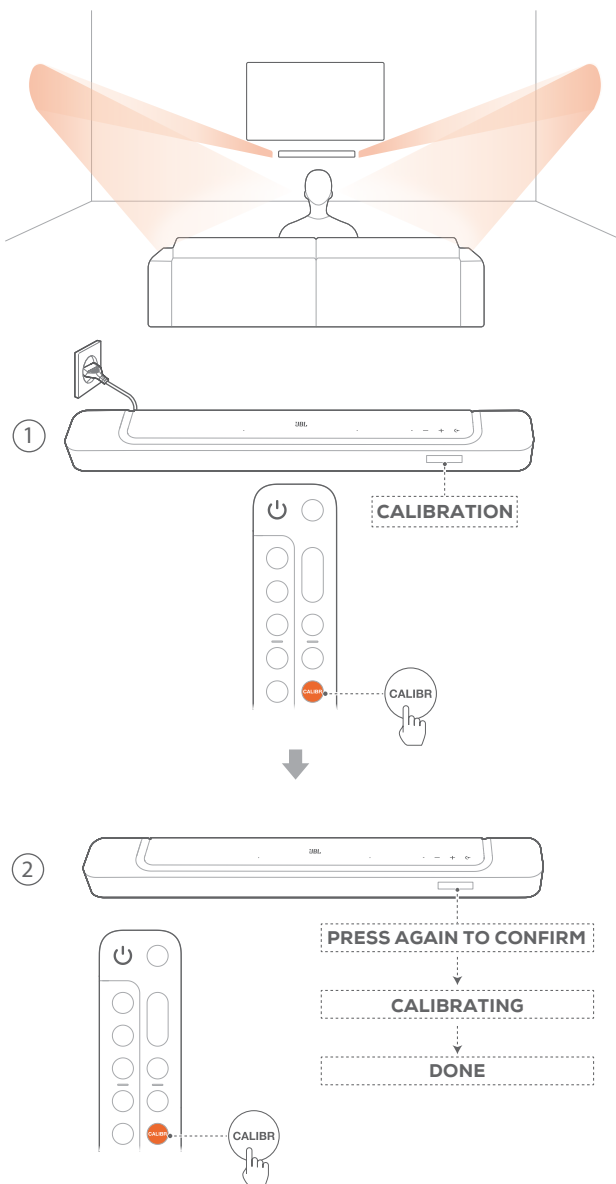
OPMERKINGEN:

- Gebruik alleen het meegeleverde netsnoer.
- Voordat je de stekker in het stopcontact steekt, moeten alle andere aansluitingen zijn gemaakt (zie “[5.1 Verbinding met je tv en digitale apparaten](#)”).

6.2 3D-surroundgeluid

6.2.1 Geluidskalibratie

Optimaliseer je 3D surround sound-ervaring voor jouw eigen unieke luisteromgeving.



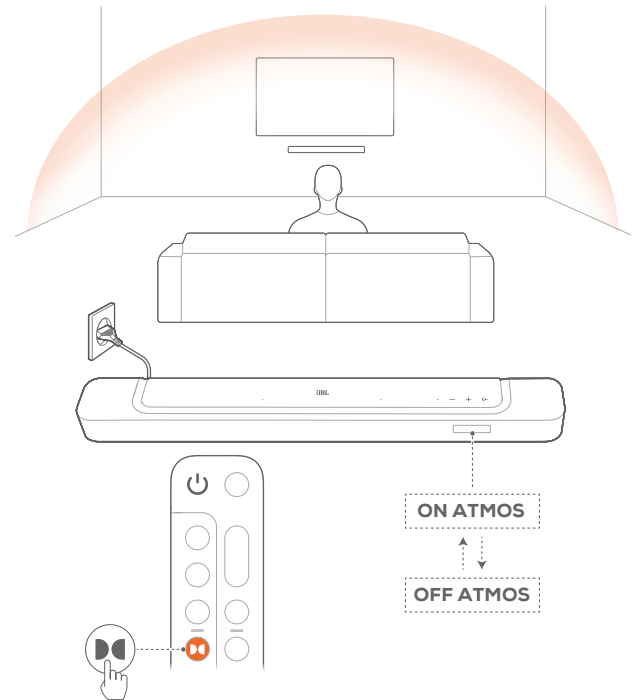
1. Druk op de afstandsbediening op **CALIBR** om de kalibratie te starten.
→ **"CALIBRATION"** wordt weergegeven op de soundbar.
2. Wanneer **"PRESS AGAIN TO CONFIRM"** wordt weergegeven, opnieuw op **CALIBR** drukken.
→ Het aftellen begint vanaf 5 tot 1.
→ Er is een kalibratietoon te horen. Audiokalibratie begint.
"CALIBRATING": Kalibratie bezig
"DONE": Kalibratie is voltooid

OPMERKINGEN:

- Tijdens geluidskalibratie zijn alle knoppen op de afstandsbediening uitgeschakeld behalve \mathcal{U} .

6.2.2 Dolby Atmos®

Geniet met de virtuele Dolby Atmos van geluidseffecten op hoogte wanneer je films afspeelt in de TV/HDMI IN-bron.



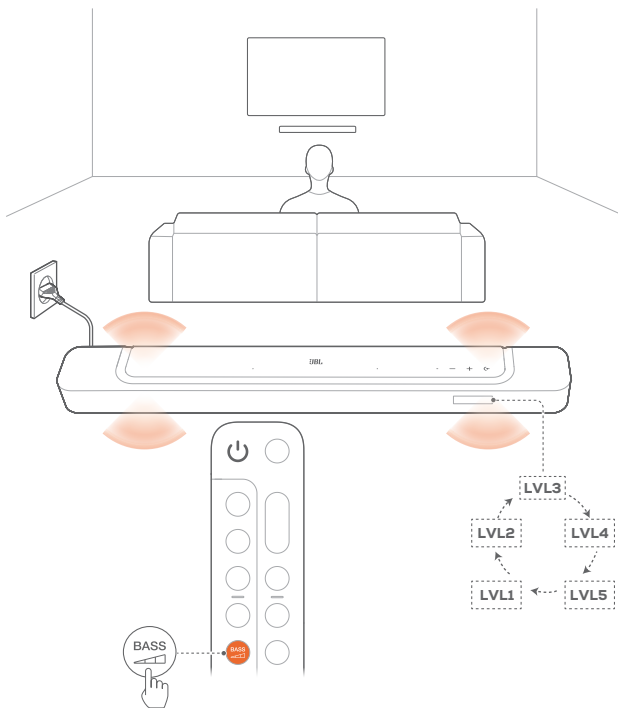
1. Sluit om muziek af te spelen of te streamen je Blu-ray-speler of streamingapparaat aan op de HDMI ARC/HDMI eARC-connector en de HDMI-connector. (Zie ["5.1 Verbinding met je tv en digitale apparaten"](#)).
2. Druk op **DOLBY** op de afstandsbediening om de hoogteluidseffecten in of uit te schakelen (standaard: aan).
→ Het scherm op de soundbar toont **"ON ATMOS"** of **"OFF ATMOS"**.

OPMERKINGEN:

- Schakel de ATMOS-effecten uit als je liever geen hoogteluidseffecten hebt tijdens het kijken of luisteren.
- De ATMOS-effecten zijn alleen beschikbaar met Dolby-audio-inhoud.

6.2.3 Bas-instelling

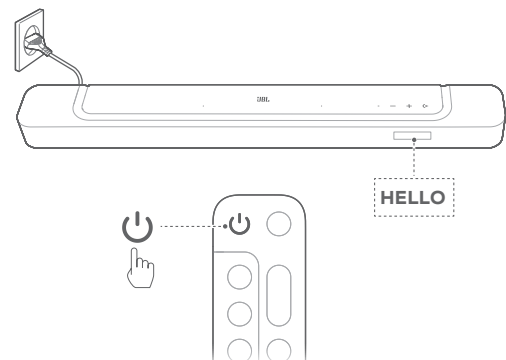
Je kunt de bas naar wens instellen.



- Druk op de afstandsbediening op **BASS** om tussen basniveaus te schakelen.
→ “LVL1” tot “LVL5” wordt weergegeven (Standaard: “LVL3”).

7. AF SPELEN

7.1 Inschakelen/Automatische stand-by/ Automatisch ontwakken



7.1.1 Inschakelen

- Druk op een willekeurige knop op de soundbar of $\text{\textcircled{P}}$ op de afstandsbediening om het apparaat in te schakelen.
→ “HELLO” wordt weergegeven.

7.1.2 Auto stand-by

Als de soundbar langer dan 10 minuten inactief is, schakelt het apparaat automatisch over naar de stand-bymodus. “” wordt getoond. “STDBY” wordt weergegeven. De volgende keer dat je de soundbar inschakelt, wordt de laatst geselecteerde bron ingeschakeld.

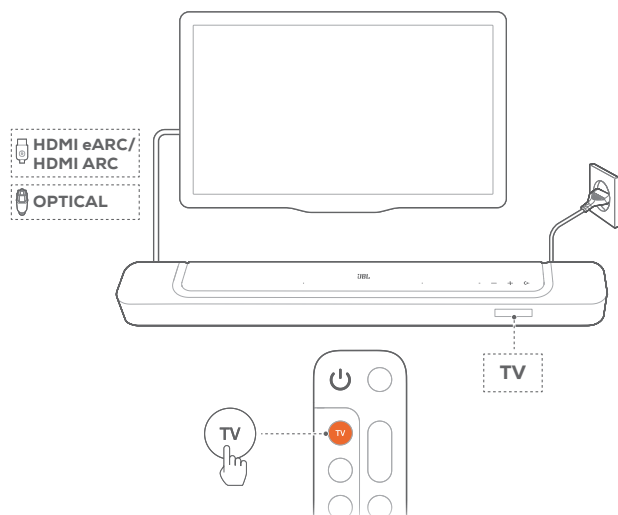
7.1.3 Automatisch activeren

In de standby-modus wordt de soundbar automatisch geactiveerd wanneer

- de soundbar is verbonden met je tv via de HDMI ARC / eARC-aansluiting en je tv is ingeschakeld;
- de soundbar is verbonden met je tv via de HDMI ARC / eARC-verbinding en via de HDMI-verbinding, verbonden met je digitale apparaat zoals een settopbox, dvd/blu-rayspeler of gameconsole, en je digitale apparaat is ingeschakeld;
- de soundbar is verbonden met je thuisnetwerk en audio wordt naar de soundbar gestreamd via de muziekstreamingservices over JBL One app, Chromecast built-in, AirPlay of Alexa.

7.2 Afspelen vanaf de tv-bron

Als de soundbar is aangesloten, kun je genieten van tv-audio via de soundbar-luidsprekers.



1. Controleer of je tv is ingesteld om externe luidsprekers te ondersteunen en of de ingebouwde tv-luidsprekers zijn gedempt. Raadpleeg de gebruikershandleiding van je tv voor meer informatie.
2. Zorg ervoor dat de soundbar goed is aangesloten op je tv (Zie ["5.1 Verbinding met je tv en digitale apparaten"](#)).
3. Om de tv-bron te selecteren, druk je op **↵** op de soundbar of **TV** op de afstandsbediening.
 - **"TV"**: De tv-bron is geselecteerd.
 - In de standaardinstellingen is de tv-bron geselecteerd.

OPMERKINGEN:

- Als de soundbar met je tv is verbonden via een HDMI-kabel en een optische kabel, wordt de HDMI-kabel bron geselecteerd voor de tv-verbinding.

7.2.1 TV afstandsbediening instellen

Als je de afstandsbediening van je televisie ook wilt gebruiken voor de soundbar, controleer dan of de televisie HDMI-CEC ondersteunt. Als je tv geen HDMI-CEC ondersteunt, volg dan de stappen onder ["TV afstandsbediening IR programmeren"](#).

HDMI-CEC

Als je tv HDMI-CEC ondersteunt, moet je de functies inschakelen zoals beschreven in de gebruikershandleiding van de televisie. Je kunt via de afstandsbediening van de tv de functies volume +/-, dempen/dempen opheffen en inschakelen/standby op de soundbar instellen.

TV afstandsbediening IR programmeren

DoormiddelvanIR-programmerenkunjedeIRtv-afstandsbediening voor een aantal functies van de soundbar programmeren.

1. Houd op de soundbar **↵** en **+** ingedrukt totdat **"LEARNING"** wordt weergegeven.
 - Je gaat nu naar de leermodus van de afstandsbediening van de tv.

2. Richt de afstandsbediening op de soundbar. Volg de instructies op het scherm om de knoppen op de afstandsbediening van je tv te bedienen:

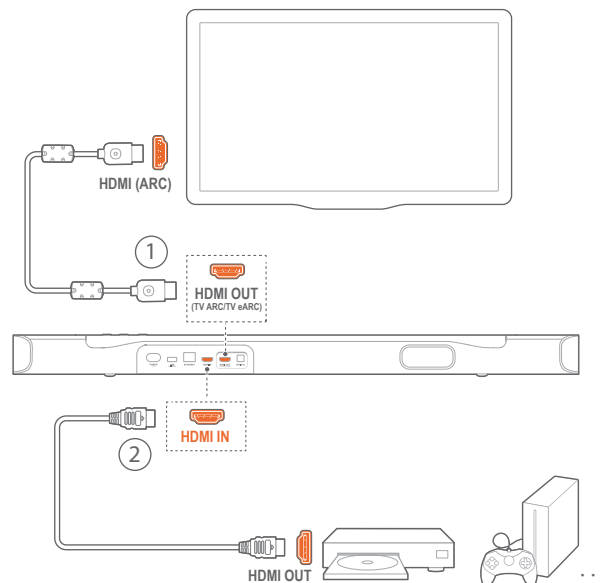
- Wanneer **"POWER"**, **"VOL+"**, **"VOL-"**, of **"MUTE"** wordt weergegeven op de soundbar, druk je op de gewenste knop op de afstandsbediening van je tv.
 - **"DONE"**: De functies van de soundbar-knoppen worden toegewezen aan de knoppen op de afstandsbediening van je tv.
 - De soundbar keert terug naar de laatst geselecteerde bron.
- Om de programmeringsmodus van de afstandsbediening van de tv te stoppen en af te sluiten houd je **↵** en **+** op de soundbar ingedrukt totdat **"EXIT LEARNING"** wordt weergegeven.
 - De geprogrammeerde functies worden opgeheven.

OPMERKINGEN:

- De soundbar verlaat de programmeringsmodus van de tv-afstandsbediening automatisch als er gedurende 30 seconden geen bediening plaatsvindt. De geprogrammeerde functies worden opgeheven.

7.3 Afspelen vanaf de HDMI IN-bron

Als de soundbar op de aangegeven manier is aangesloten, kan je digitale apparaat video op de tv en audio op de soundbar-luidsprekers afspelen.



1. Zorg ervoor dat de soundbar correct is aangesloten op je tv en digitale apparaat (zie ["5.1 Verbinding met je tv en digitale apparaten"](#)).
2. Schakel je digitale apparaat in.
 - De tv en de soundbar komen uit de stand-bymodus en schakelen automatisch over naar de invoerbron.
 - Om de **HDMI IN** bron op de soundbar te selecteren, druk je op **↵** on de soundbar of **HDMI** op de afstandsbediening.

3. Zet je tv in de stand-bymodus.

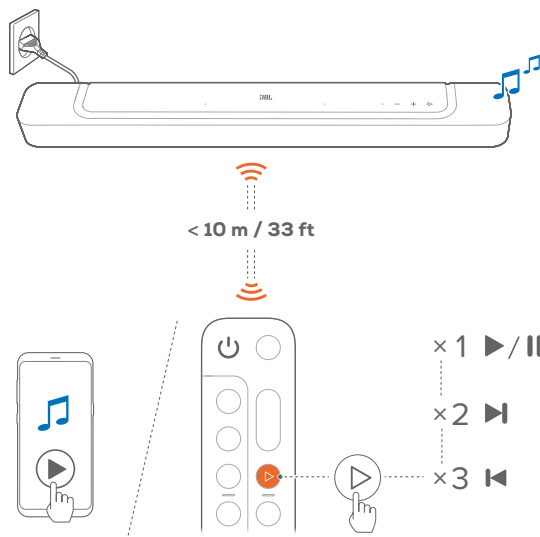
→ De soundbar en het bronapparaat worden in de stand-bymodus geschakeld.

OPMERKINGEN:

- Volledige compatibiliteit met alle HDMI-CEC-apparaten is niet gegarandeerd.

7.4 Weergave vanaf de Bluetooth-bron

Stream audio op je Bluetooth-apparaat naar de soundbar.

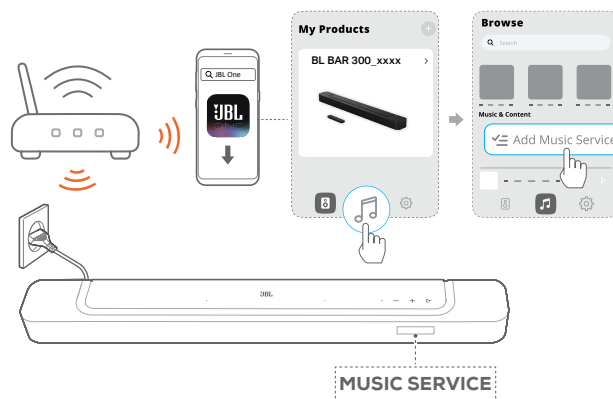


1. Controleer of de soundbar correct is aangesloten op je Bluetooth-apparaat (zie [“5.2 Bluetooth-verbinding”](#)).
2. Om de Bluetooth-bron te selecteren, druk je op op de soundbar of op de afstandsbediening.
3. Start het afspelen van audio op je Bluetooth-apparaat.
 - Je kunt hiervoor ook op op de afstandsbediening drukken.
4. Pas het volume aan op de soundbar, afstandsbediening of je Bluetooth-apparaat.

7.5 Afspelen via de JBL One app

Via de JBL One app, stream audio van online muziekdiensten naar de soundbar.

1. Op de soundbar,
 - Controleer of de soundbar goed is aangesloten op je thuisnetwerk (zie [“5.3 Verbinding met je thuisnetwerk”](#)).
2. Op je Android- of iOS-apparaat,
 - a) Controleer of je Android- of iOS-apparaat is verbonden met hetzelfde netwerk als de soundbar.
 - b) Start de JBL One app, blader door beschikbare *muziekstreamingservices om muziek te selecteren en stream muziek naar de aangesloten soundbar.
 - Gebruik het zoekvak om muziek te selecteren in de geïntegreerde muziekbibliotheek met beschikbare muziekservices.



3. Schakel over naar andere bronnen om het afspelen te stoppen.

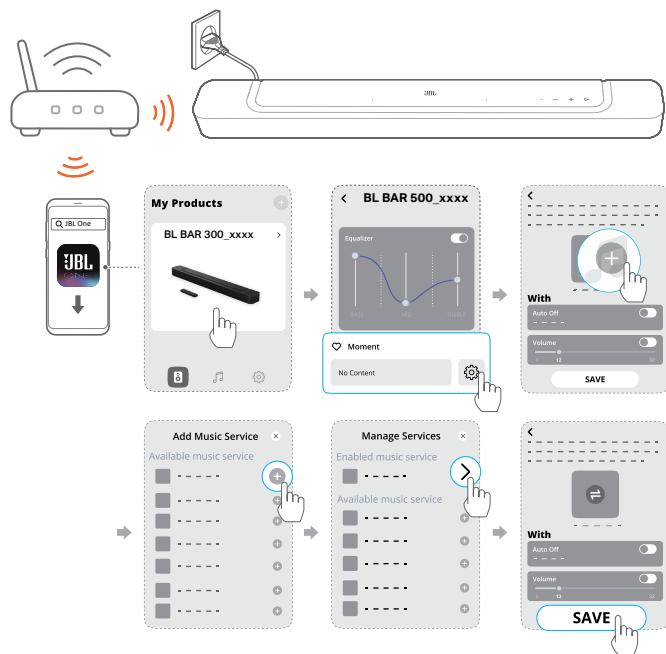
OPMERKINGEN:


- *Een abonnement kan nodig zijn en wordt niet geleverd door de JBL One app.

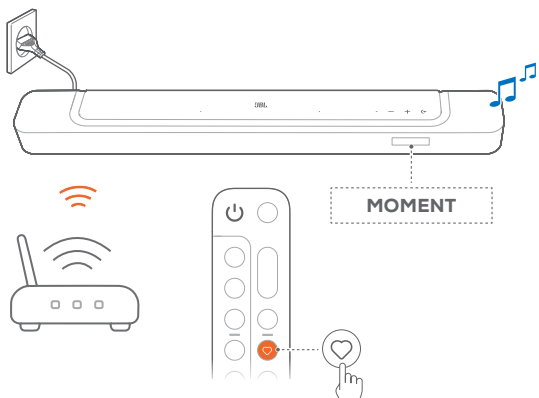
Bedien je voorinstellingen met de (Moment) knop

Druk op op de afstandsbediening voor toegang tot de afspeellijst en luidsprekerinstellingen die je hebt gepersonaliseerd op de JBL One app.

1. Op de JBL One app,
 - personaliseer de (Moment) functie.



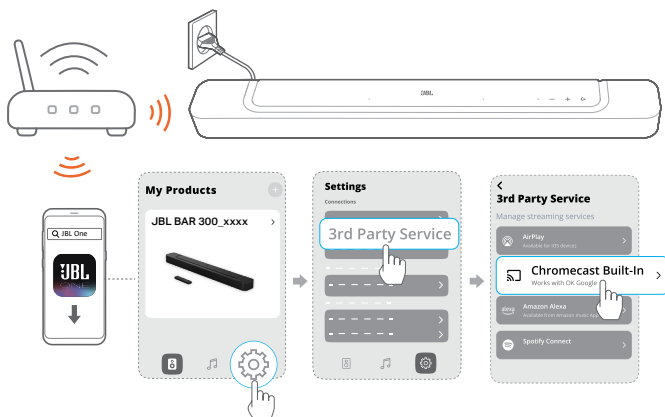
2. Op de soundbar,
 - Druk op  op de afstandsbediening voor toegang tot de persoonlijke afspeellijst en luidsprekerinstellingen.




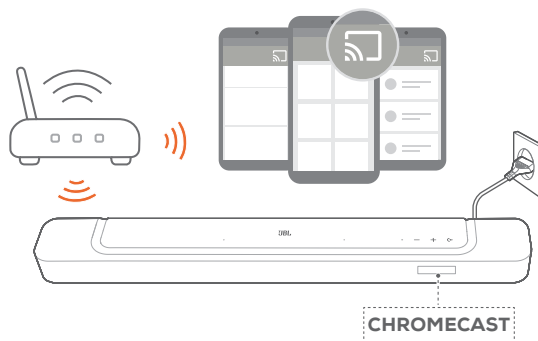
7.6 Afspelen via Chromecast built-in

Stream audio op je Android- of iOS-apparaat via Chromecast built-in naar de soundbar.

1. Op de soundbar,
 - Controleer of de soundbar goed is aangesloten op je thuisnetwerk (zie [“5.3 Verbinding met je thuisnetwerk”](#)).
2. Op je Android- of iOS-apparaat,
 - a) Controleer of je Android- of iOS-apparaat is verbonden met hetzelfde netwerk als de soundbar.
 - b) Start de JBL One app, en controleer of je de streamingdienst van Chromecast built-in hebt ingeschakeld.




- c) Speel muziek af met de Chromecast-app, tik op het cast-pictogram  en selecteer de aangesloten soundbar.

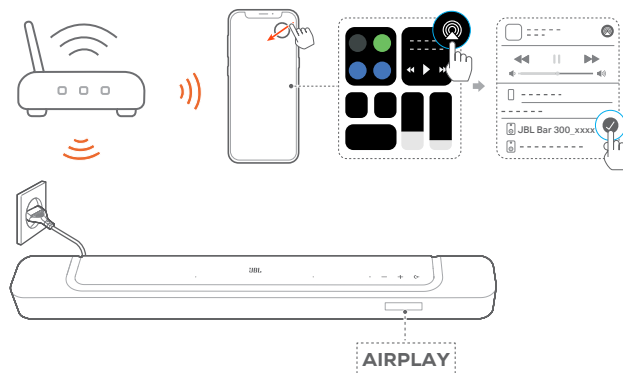


3. Schakel over naar andere bronnen om het afspelen te stoppen.

7.7 Afspelen via AirPlay

Stream audio via AirPlay op je iOS-apparaat naar de soundbar.

1. Op de soundbar,
 - Controleer of de soundbar goed is aangesloten op je thuisnetwerk (zie [“5.3 Verbinding met je thuisnetwerk”](#)).
2. Op je iOS-apparaat,
 - a) Controleer of je iOS-apparaat is verbonden met hetzelfde netwerk als de soundbar.
 - b) Om het Control Center op een iOS-apparaat te openen, veeg je omlaag vanuit de rechterbovenhoek. Tik op  om de verbonden soundbar te selecteren en audiostreaming vanuit een app te selecteren.



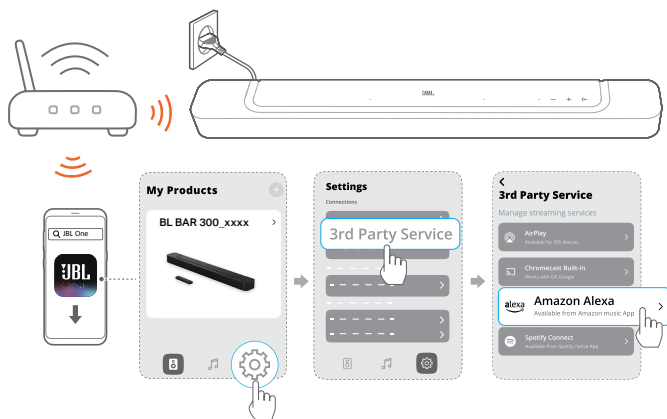
3. Schakel over naar andere bronnen om het afspelen te stoppen.

7.8 Afspelen via Amazon Music

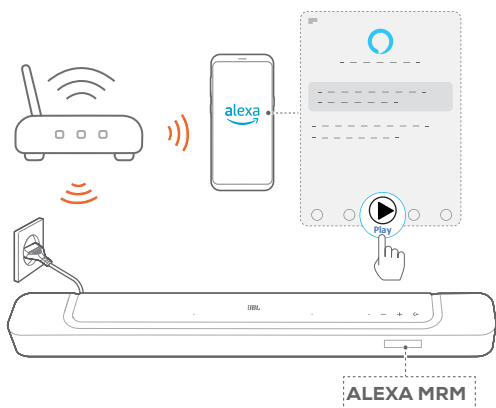
Met de soundbar aangesloten op Alexa kun je muziek vanuit de Amazon Music-bibliotheek naar de soundbar streamen.

1. Op de soundbar,
 - Controleer of de soundbar goed is aangesloten op je thuisnetwerk (zie [“5.3 Verbinding met je thuisnetwerk”](#)).

2. Op je Android- of iOS-apparaat,
 - a) Controleer of je Android- of iOS-apparaat is verbonden met hetzelfde netwerk als de soundbar.
 - b) Start de JBL One app, en controleer of je de streamingdienst van Amazon Alexa hebt ingeschakeld.



3. Start de Amazon Alexa-app om het afspelen van muziek te starten.



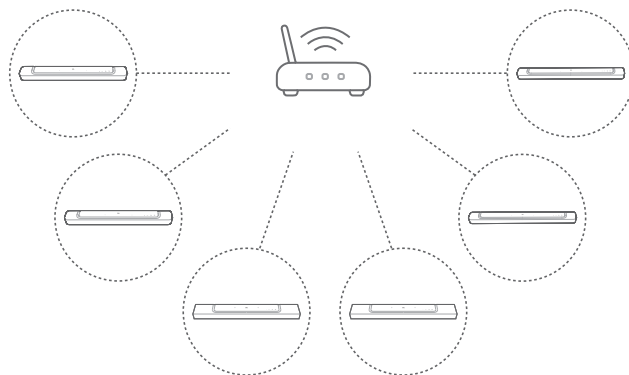
- Open de Amazon Music-app voor toegang tot de Amazon Music-bibliotheek.
- Zorg ervoor dat je het afspelen van muziek start vanaf hetzelfde Alexa-account dat je hebt ingeschakeld in de JBL One app. Zie de Amazon Alexa-app voor meer informatie.

OPMERKINGEN:

- De soundbar ondersteunt audiostreaming en ondersteunt geen videostreaming.
- Tijdens het afspelen via Chromecast built-in, AirPlay of Alexa, wordt het afspelen van muziek op het huidige aangesloten apparaat gepauzeerd wanneer je het afspelen van muziek start op een tweede aangesloten apparaat.
- Wanneer de soundbar tijdens AirPlay tussen je wifi-thuisnetwerk en bedrade netwerk schakelt, wordt het afspelen van muziek gepauzeerd en binnen enkele minuten hervat, afhankelijk van de bandbreedte van de verbinding. Voor de verbinding met je bekabelde thuisnetwerk, zie "5.3 Verbinding met je thuisnetwerk".

7.9 Afspelen in meerdere kamers

Met het afspelen in meerdere kamers kun je muziek streamen op je Android- of iOS-apparaat naar meerdere Chromecast-compatibele/ AirPlay / Alexa luidsprekers.



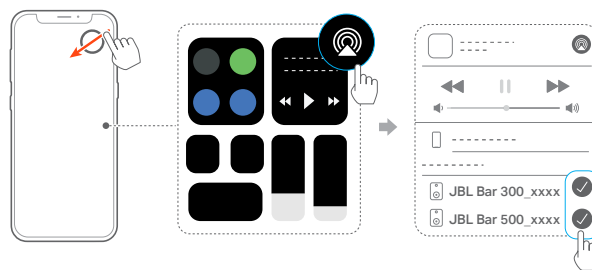
7.9.1 Chromecast built-in

1. Gebruik de Google Home-app om meerdere Chromecast-luidsprekers met hetzelfde netwerk te verbinden. Wijs ze toe aan meerdere kamers en maak desgewenst groepen aan.
2. Activeer een Chromecast-compatibele app op je smartphone of tablet.
3. Muziek afspelen. Druk op  en selecteer de gegroepeerde luidsprekers.

OPMERKINGEN:

- Om een luidsprekergroep voor meerdere kamers in de Google Home-app in te stellen, moet je ervoor zorgen dat je alle speakers met hetzelfde thuisnetwerk hebt verbonden en hetzelfde Google-inlogaccount hebt gebruikt. Raadpleeg de Google Home-app voor meer informatie.
- Afhankelijk van de bandbreedte van je lokale netwerk, kun je muziek streamen naar maximaal 6 Chromecast-luidsprekers.

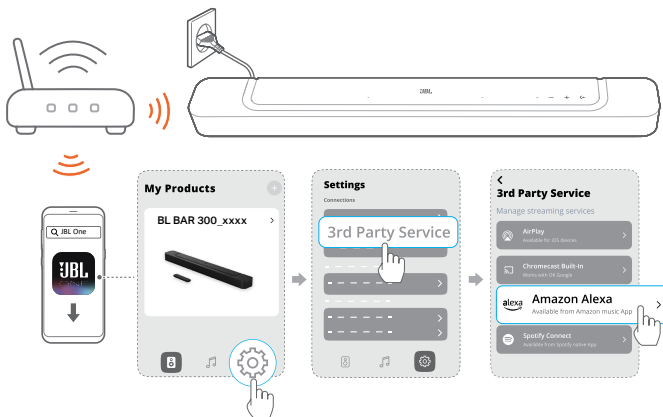
7.9.2 AirPlay



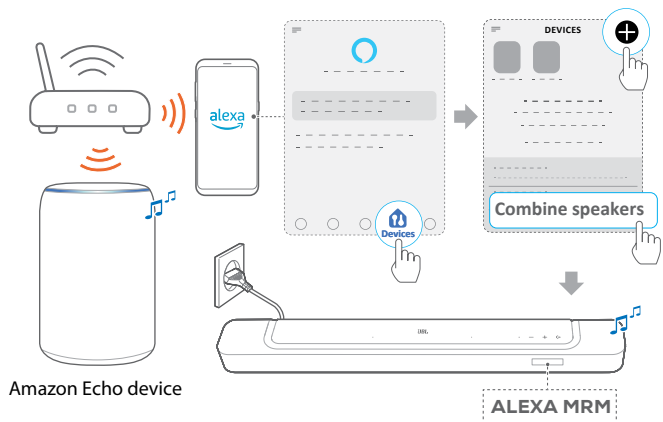
1. Ga op een iOS-apparaat naar het Control Center.
2. Tik op  om desgewenst meerdere aangesloten luidsprekers te selecteren.
3. Begin muziekstreaming vanuit een app.

7.9.3 Alexa MRM: Multi-Room Music

- Controleer of je de streamingdienst van Amazon Alexa op de soundbar hebt ingeschakeld via de JBL One app.



- Maak via de Amazon Alexa-app een multiroom-muziekgroep voor de soundbar. Raadpleeg de Amazon Alexa-app voor bijzonderheden.



OPMERKINGEN:

- Om een muziekgroep met meerdere kamers in de Amazon Alexa-app in te stellen, moet je ervoor zorgen dat je alle apparaten met hetzelfde thuisnetwerk hebt verbonden en hetzelfde Alexa-inlogaccount hebt gebruikt. Zie de Amazon Alexa-app voor meer informatie.

8. GELUIDSINSTELLINGEN

8.1 Audiosynchronisatie

Met de functie audiosynchronisatie kun je audio en video synchroniseren om ervoor te zorgen dat je video-inhoud geen vertraging vertoont.

- Houd **TV** op de afstandsbediening meer dan drie seconden ingedrukt en druk op **+**.
→ **“SYNC”** wordt weergegeven.
- Druk binnen vijf seconden op **+** of **-** op de afstandsbediening om de audiovertraging aan te passen en te synchroniseren met video.
→ De timing van de audiosynchronisatie wordt weergegeven.

8.2 Smart-modus

Als de smart-modus standaard is ingeschakeld, kun je genieten van tv-programma's met rijke geluidseffecten. Voor tv-programma's zoals nieuws en het weerbericht kun je geluidseffecten verminderen door de smart-modus uit te schakelen en over te schakelen naar de standaardmodus.

Smart-modus: EQ-instellingen en JBL Surround Sound worden toegepast voor rijke geluidseffecten.

Standaard-modus: De vooraf ingestelde EQ-instellingen worden toegepast voor standaard geluidseffecten.

Ga als volgt te werk om de smart-modus uit te schakelen:

- Houd op de afstandsbediening meer dan drie seconden ingedrukt en druk dan op **+**.
→ Je schakelt naar een andere modus. **“OFF SMART MODE”**: The standaard modus is ingeschakeld.
→ De volgende keer dat je de soundbar inschakelt, wordt de slimme modus **automatisch weer ingeschakeld**.

8.3 PureVoice dialoogverbeteringstechnologie

Dankzij PureVoice dialoogverbeteringstechnologie, kun je PureVoice gebruiken om de vocale helderheid te verbeteren en spraak gemakkelijk te horen en te begrijpen.

Standaard is PureVoice ingeschakeld als je films afspeelt vanaf de TV/HDMI IN-bron; PureVoice is uitgeschakeld als je muziek streamt via Bluetooth, Chromecast built-in, Alexa en AirPlay.

Om PureVoice in of uit te schakelen,

- Houd op de afstandsbediening meer dan vijf seconden ingedrukt en druk dan op **BASS** .
→ **“OFF PUREVOICE”**: De PureVoice is uitgeschakeld.
→ **“ON PUREVOICE”**: De PureVoice is ingeschakeld.
→ De volgende keer dat je de soundbar inschakelt, wordt PureVoice automatisch **weer ingeschakeld**.

9. FABRIEKINSTELLINGEN HERSTELLEN

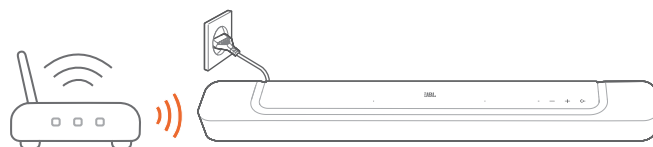
Door de standaardinstellingen die in fabrieken zijn gedefinieerd te herstellen, verwijder je alle persoonlijke instellingen uit de soundbar.

- Houd **↶**, **+** en **−** op de soundbar meer dan 5 seconden ingedrukt.
 - **“RESET”** wordt weergegeven.
 - De soundbar start opnieuw op.

10. SOFTWARE UPDATE

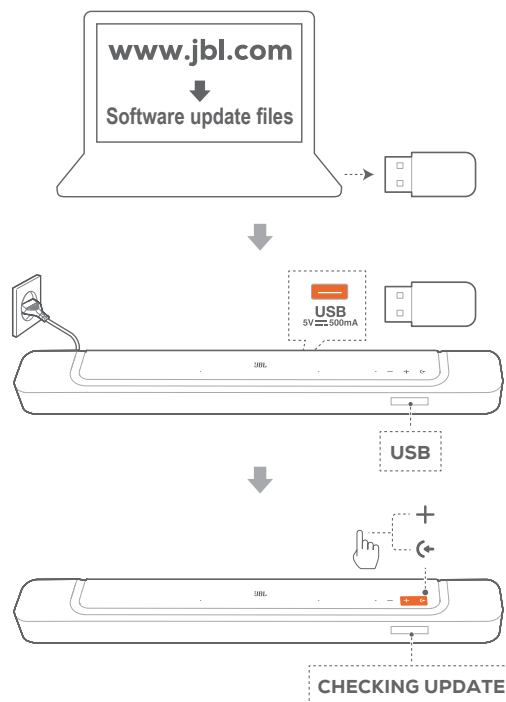
Om optimale productprestaties en de beste gebruikerservaring te verzekeren, kan JBL in de toekomst software-updates voor het soundbar-systeem aanbieden. Ga naar www.jbl.com of neem contact op met het JBL-callcenter voor meer informatie over het downloaden van updatebestanden.

Updating online

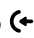



- Verbind de soundbar met je thuisnetwerk. Online updaten gebeurt automatisch als er software-updates beschikbaar zijn.
 - **“WAIT”**: Software-update bezig
 - **“DONE”**: Software-update voltooid

Updaten via een USB-opslagapparaat



1. Controleer of je het software-updatebestand hebt opgeslagen in de hoofdmap van een USB-opslagapparaat.
 - Zorg ervoor dat je USB-opslagapparaat aan de volgende vereisten voldoet:
 - Maximale capaciteit: 64 GB
 - Bestandssysteem: FAT32
2. Sluit het USB-apparaat aan.
 - **“USB”** wordt weergegeven.

3. Om de software-updatemodus in te schakelen druk je op  en  op de soundbar.
- “CHECKING UPDATE” wordt weergegeven.
 - “WAIT”: Software-update bezig
 - “DONE”: Software-update voltooid

OPMERKINGEN:

- Houd de soundbar ingeschakeld en het USB-opslagapparaat aangesloten totdat de software-update is voltooid.

11. PRODUCTSPECIFICATIES:

Algemene specificatie:

- Model: BAR 300
- Geluidssysteem: 5.0 kanaal
- Voeding: 100 - 240V AC, ~ 50/60Hz
- Totale luidsprekervermogen (Max @THD 1%): 260W
- Soundbar-transducer: 4 x (46x90) mm racetrack drivers, 2 x 0,75” (20 mm) tweeters
- Netwerk stand-by voeding: < 2,0 W
- Bedrijfstemperatuur: 0 °C - 45 °C

HDMI-specificaties

- HDMI-video-ingang: 1
- HDMI video-uitgang (met Enhanced Audio Return Channel, eARC): 1
- HDMI HDCP-versie: 2.3
- HDR pass through: HDR10, Dolby Vision

Audiospecificatie

- Frequentierespons: 50Hz - 20kHz (-6dB)
- Audio-ingangen: 1 Optisch, Bluetooth, USB (USB-weergave is beschikbaar in Amerikaanse versie. Voor andere versies is USB alleen voor service.)

USB-specificaties

- USB-poort: Type A
- USB-beoordeling: 5V DC, 0,5A

Draadloze specificatie

- Bluetooth-versie: 5.0
- Bluetooth-profiel: A2DP 1.2, AVRCP 1.5
- Frequentiebereik Bluetooth-zender: 2400 MHz - 2483,5 MHz
- Vermogen Bluetooth-zender: <15 dBm (EIRP)
- Wifi-netwerk: IEEE 802.11 a/b/g/n/ac/ax (2.4GHz/5GHz)
- Frequentiebereik 2.4G Wi-Fi transmitter: 2412 - 2472 MHz (2,4 GHz ISM-band, VS 11 kanalen, Europa en elders 13 kanalen)
- 2.4G Wi-Fi-zendervermogen: < 20 dBm (EIRP)
- Frequentiebereik 5G Wi-Fi-zender: 5.15 - 5.35GHz, 5.470 - 5.725GHz, 5.725 - 5.825GHz
- 5G Wi-Fi-zendervermogen: 5.15 - 5.25GHz <23dBm, 5.25 - 5.35GHz & 5.470 - 5.725GHz <20dBm, 5.725 - 5.825GHz <14dBm (EIRP)

Afmetingen

- Soundbar afmetingen (B x H x L): 820 x 56 x 103,5 mm / 32.3” x 2.2” x 4.1”
- Soundbar gewicht: 2,5 kg / 5.5 lbs
- Afmetingen verpakking (B x H x D): 1060 x 120 x 170 mm / 41.7” x 4.7” x 6.7”
- Gewicht verpakking: 4,1 kg / 9 lbs

12. PROBLEMEN OPLOSSEN

Probeer nooit zelf het product te repareren. Als je problemen ondervindt bij het gebruik van dit product, controleer dan de volgende punten voordat je om service vraagt.

Systemem

Het apparaat kan niet worden ingeschakeld

- Controleer of het netsnoer op een stopcontact en de soundbar is aangesloten.

De soundbar reageert niet op het bedienen van knoppen.

- Zet de soundbar terug naar de fabrieksinstellingen (zie "[9. FABRIEKSINSTELLINGEN HERSTELLEN](#)").

Geluid

Geen geluid van soundbar

- Zorg dat de soundbar niet gedempt is.
- Selecteer de juiste audio-invoerbron op de afstandsbediening.
- Sluit de soundbar op de juiste manier aan op je tv of andere apparaat
- Zet de soundbar terug naar de fabrieksinstellingen door **⏪**, **+** en **-** op de soundbar langer dan 5 seconden in te drukken.

Vervormd geluid of echo

- Als je audio van je tv via de soundbar afspeelt, moet de tv gedempt zijn of de ingebouwde tv-luidspreker uitgeschakeld zijn.

Audio en video zijn niet gesynchroniseerd.

- Schakel de functie audiosynchronisatie in om audio en video te synchroniseren (zie "[8.1 Audiosynchronisatie](#)").

Geen hoogte-geluidseffecten van Dolby Atmos

- Als je tv alleen HDMI ARC ondersteunt, zorg er dan voor dat je het digitale apparaat op de soundbar hebt aangesloten via de **HDMI IN** aansluiting op de soundbar (zie "[5.1.1 TV \(HDMI ARC / eARC\)](#)").
- Geniet van de geluidseffecten van Dolby Atmos wanneer je films afspeelt vanaf de TV / HDMI-bron. Dolby wordt niet ondersteund bij audiostreaming via Bluetooth of casting-apps (van Chromecast built-in, AirPlay of Alexa).

Bluetooth

Een apparaat kan niet worden verbonden met de soundbar.

- Controleer of je Bluetooth op het apparaat hebt ingeschakeld.
- Reset Bluetooth als de soundbar is gekoppeld met een ander Bluetooth-apparaat (zie "[5.2.3 Verbinding maken met een ander Bluetooth-apparaat](#)").

- Als je Bluetooth-apparaat eerder met de soundbar is gekoppeld, reset Bluetooth op de soundbar, ontkoppel de soundbar op het Bluetooth-apparaat en koppel het Bluetooth-apparaat opnieuw met de soundbar (zie "[5.2.3 Verbinding maken met een ander Bluetooth-apparaat](#)").

Slechte audiokwaliteit van een verbonden Bluetooth-apparaat

- Bluetooth-ontvangst is slecht. Plaats het apparaat dichterbij de soundbar, of verwijder eventuele obstakels tussen het apparaat en de soundbar.

De Bluetooth-verbinding met het apparaat wordt constant aan- en uitgeschakeld.

- Bluetooth-ontvangst is slecht. Plaats het apparaat dichterbij de soundbar, of verwijder eventuele obstakels tussen het apparaat en de soundbar.

Wi-Fi

Verbinding maken met wifi is mislukt.

- Controleer of wifi is ingeschakeld.
- Controleer of je het juiste netwerk hebt geselecteerd en het juiste wachtwoord hebt ingevoerd.
- Controleer of je router of modem is ingeschakeld en zich binnen bereik bevindt.
- Zorg ervoor dat je in de router-instellingen het beveiligingstype op WPA2 of auto hebt ingesteld.
- Controleer of je soundbar is verbonden met hetzelfde draadloze LAN als je smartphone of tablet.
- Als je problemen hebt met het instellen van wifi, houd je **+** en **-** op de soundbar ingedrukt totdat "**SETUP WIFI**" wordt weergegeven.

Afspelen

AirPlay kan de soundbar niet vinden als AirPlay-luidspreker voor muziekstreaming.

- Werk de software op je Apple-apparaat bij naar de nieuwste versie: iOS 13.4 en hoger, macOS 10.15.4 en hoger of tvOS 14.3.
- Zorg ervoor dat je Apple-apparaat is verbonden met hetzelfde netwerk als de soundbar.
- Voor een pc met iTunes voor Windows kun je via Bluetooth muziek van je pc naar de soundbar streamen.

Het afspelen van muziek werkt niet soepel wanneer de geluidsbron overschakelt van Bluetooth naar Chromecast built-in, AirPlay of Alexa.

- De kwaliteit van het casten en afspelen van audio is afhankelijk van verkeer en dekking van het netwerk dat de soundbar verbindt met je castingapparaten, zoals telefoons, tablets en pc's.

Het afspelen van muziek wordt niet hervat wanneer de geluidsbron overschakelt van Bluetooth naar TV / HDMI IN en vervolgens terug naar Bluetooth.

- Het afspelen van muziek op het Bluetooth-apparaat stopt wanneer de geluidsbron overschakelt van Bluetooth naar TV / HDMI IN. Wanneer je terugschakelt naar de Bluetooth-bron, start je het afspelen van muziek op het Bluetooth-apparaat opnieuw.

De soundbar heeft de status "Offline" in de Amazon Alexa app of heeft problemen met Alexa MRM-gerelateerd afspelen.

- Om de soundbar te herstellen, zet je het apparaat terug naar de fabrieksinstellingen door **←**, **+** en **-** meer dan 5 seconden in te drukken.

Afstandsbediening

De afstandsbediening werkt niet

- Controleer of de batterijen leeg zijn. Als dat het geval is, de batterijen vervangen.
- Verklein de afstand en hoek tussen de afstandsbediening en het hoofdtoestel.

Het programmeren van de afstandsbediening van de tv is mislukt.

- Controleer of je een infrarood tv-afstandsbediening gebruikt. Het IR-programmeren wordt niet ondersteund door een Bluetooth tv-afstandsbediening.

13. HANDELSMERKEN



The Bluetooth® word mark and logos are registered trademarks owned by Bluetooth SIG, Inc. and any use of such marks by HARMAN International Industries, Incorporated is under license. Other trademarks and trade names are those of their respective owners.



The terms HDMI, HDMI High-Definition Multimedia Interface, HDMI trade dress and the HDMI Logos are trademarks or registered trademarks of HDMI Licensing Administrator, Inc.



Wi-Fi CERTIFIED 6™ and the Wi-Fi CERTIFIED 6™ Logo are trademarks of Wi-Fi Alliance®.

COMPATIBLE WITH



Dolby, Dolby Vision, Dolby Atmos, and the double-D symbol are registered trademarks of Dolby Laboratories Licensing Corporation. Manufactured under license from Dolby Laboratories. Confidential unpublished works. Copyright © 2012–2021 Dolby Laboratories. All rights reserved.



Google, Android, Google Play and Chromecast built-in are trademarks of Google LLC.



Use of the Works with Apple badge means that an accessory has been designed to work specifically with the technology identified in the badge and has been certified by the developer to meet Apple performance standards.

Apple, and AirPlay are trademarks of Apple Inc., registered in the U.S. and other countries.

To control this AirPlay 2-enabled speaker, iOS 13.4 or later is required.



Amazon, Alexa, and all related logos are trademarks of Amazon.com, Inc. or its affiliates.



Use your phone, tablet or computer as a remote control for Spotify. Go to spotify.com/connect to learn how.

The Spotify Software is subject to third party licenses found here: <https://www.spotify.com/connect/third-party-licenses>.

14. MEDEDELING OPEN SOURCE LICENTIE

Dit product bevat open source software die onder GPL is gelicenseerd. De broncode en relevante bouw instructies zijn ook beschikbaar op: https://harman-webpages.s3.amazonaws.com/JBL_BAR_Gen3_package_license_list.htm. Neem op elk gewenst moment contact met ons op:

Harman Deutschland Gmb

HATT: Open Source, Gregor Krapf-Gunther, Parkring 3

85748 Garching bei Munchen, Germany

of OpenSourceSupport@Harman.com als je vragen hebt over de open source software in het product.



HARMAN International Industries,
Incorporated 8500 Balboa Boulevard,
Northridge, CA 91329 USA
www.jbl.com

© 2022 HARMAN International Industries, Incorporated.

Alle rechten voorbehouden.

JBL is een handelsmerk van HARMAN International Industries, Incorporated,
geregistreerd in de Verenigde Staten en/of andere landen. Functies, specificaties en
ontwerp kunnen zonder voorafgaande kennisgeving worden gewijzigd.